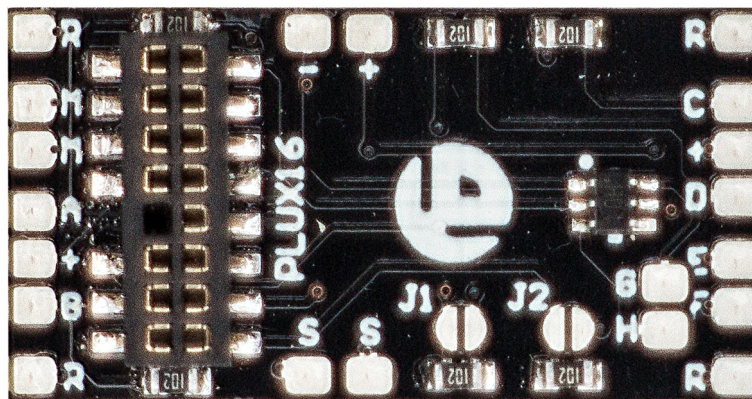


MANUALE
Main Board Generica
PLUX16



Cod. 4-30130
Main Board Generica con connettore per decoder PLUX16

Info Tecniche:

La main board generica è stata progettata per digitalizzare tutte quelle locomotive che non hanno uno specifico kit di aggiornamento.

- Formato 25X13 mm
- Connettore per decoder PLUX16
- Gestione luci di marcia con resistenza già inserita per collegamento luci a led
- Uscite Aux1 e Aux2 (con resistenza escludibile tramite ponticelli)
- Uscite da Aux5 e Aux6 (amplificate senza resistenza)
- Piazzole per collegamento dell'altoparlante (opzionale)
- Piazzole per collegamento condensatore elettrolitico (opzionale)

Procedimento:

Possiamo collocarla all'interno della locomotiva eliminando il vecchio circuito elettrico esistente. Le dimensioni ridotte: formato pcb **25x13 mm**, fanno sì che possa essere installata nella maggior parte dei locomotori.

1. Aprire il modello facendo riferimento alle istruzioni del produttore.
2. Dissaldare i fili provenienti dalle prese di corrente dei carrelli, dalle luci di marcia e dal motore e rimuovere il vecchio circuito.
3. Posizionare il PCB trovando lo spazio più adeguato e bloccarlo con del nastro biadesivo o altro.
4. Saldare i fili del motore e delle prese di corrente alle piazzole predisposte.
5. Collegare i fili delle luci di marcia come indicato nella figura 1.
6. Nel caso di utilizzo su impianti analogici inserire un apposito adattatore analogico.
7. Per l'utilizzo su impianti digitali utilizzare un decoder di tipo PLUX16.

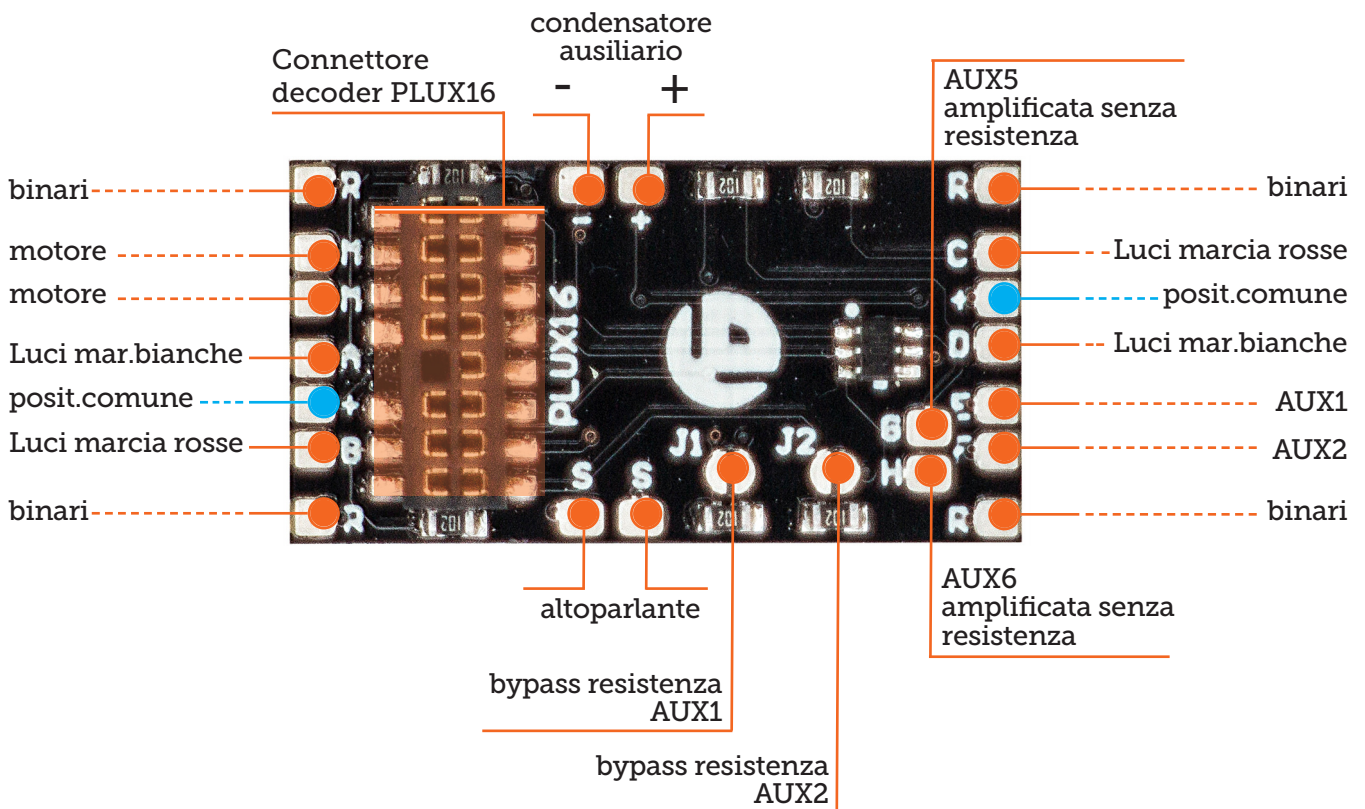
Raccomandazioni per una corretta saldatura

Dato che le piazzole sono molto piccole e l'elettronica è sofisticata, per evitare danneggiamenti e malfunzionamenti **si raccomanda la massima attenzione nell'effettuare le saldature**. Una saldatura sbagliata è molto spesso causa di danni gravi, a volte irreparabili. E' fondamentale **usare stagno di buona qualità sempre in minima quantità**, un saldatore a punta fine di piccola potenza. **Non usare assolutamente pasta salda.**

I fili elettrici non devono mai superare diam. 0,7mm e devono essere spellati solo nella misura necessaria alla saldatura nella piazzola, lasciare abbondanza di filo scoperto può causare corto circuiti con conseguenze gravi.

Collegamenti

(R) Binario	(M) Motore	(A) Luci di marcia bianche Lato A (Negativo)
(B) Luci di marcia rosse Lato A (Negativo)	(C) Luci di marcia rosse Lato B (Negativo)	(D) Luci di marcia bianche Lato B (Negativo)
(E) AUX1 con resistenza escludibile	(F) AUX2 con resistenza escludibile	(G) AUX5 amplificata senza resistenza
(H) AUX6 amplificata senza resistenza	(+) Positivo Comune	(S) Altoparlante
(-) e (+) negativo e positivo Condensatore ausiliario	(J1) bypass resistenza AUX1	(J2) bypass resistenza AUX2



Utilizzo

La scheda è utilizzabile per il funzionamento sia su impianti analogici che digitali.

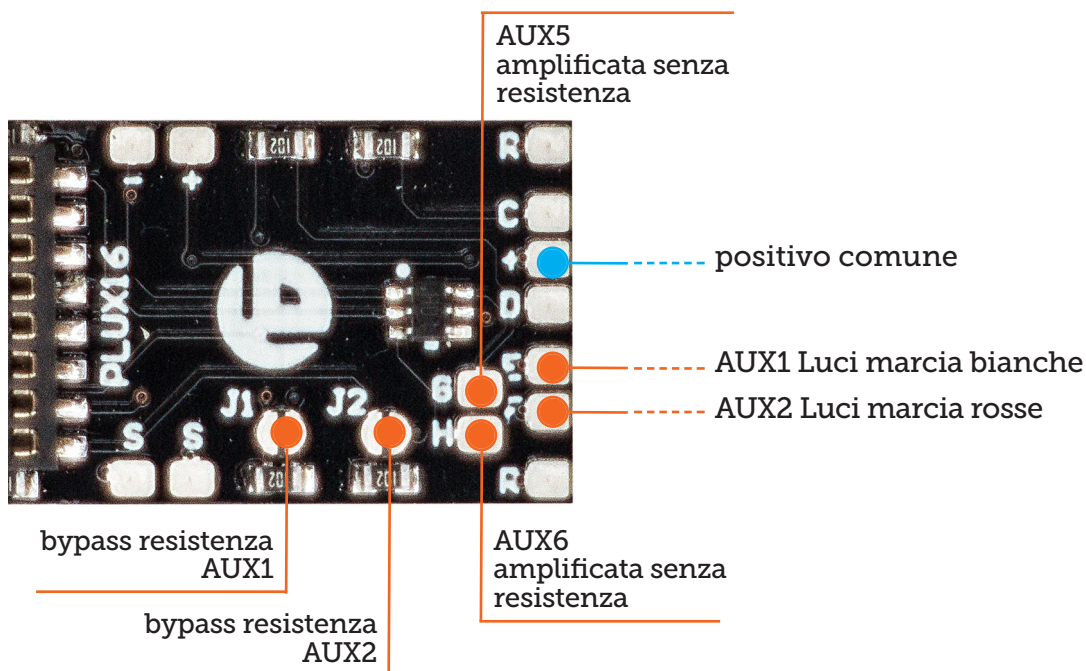
- Impianti analogici: inserire nel connettore PLUX16 un adattatore analogico specifico.
- Impianti digitali: utilizzare un decoder digitale con connettore PLUX16

Collegamento luci di marcia a LED standard (F0)

Usando i led per le luci di marcia non è necessario interporre alcuna resistenza poichè già inserita. Non si possono quindi collegare lampadine a filamento. Per il collegamento usare fili di piccolo diametro (es. 0,5mm) facendo attenzione alle saldature.

Collegamento per pilotare separatamente le luci di marcia

Se si vogliono pilotare le luci di marcia separatamente (utilizzando ad esempio F1-F2), i fili delle luci bianche e delle luci rosse non devono essere collegati come riportato in fig.1 (standard) ma vanno rispettivamente collegate sulle uscite ausiliarie 1 e 2. Il positivo è sul comune.



In questo caso:

1. se le luci di marcia sono **lampadine a filamento** vanno utilizzati J1 e J2 per bypassare le resistenze già poste sulle AUX1 e 2 con una minuscola quantità di stagno tra le due piazzole.
2. Se invece come luci di marcia si utilizzano dei **led** non c'è bisogno di fare altro dato che le AUX1 e 2 sono già munite di resistenza di limitazione della corrente.

Utilizzo uscite ausiliarie

il pcb mette a disposizione le uscite ausiliarie:

AUX1-AUX2 con resistenza disattivabile tramite J1-J2

AUX5-AUX6 amplificate e senza resistenza

Se si vogliono utilizzare le AUX5-6 per pilotare dei led (3° faro/luci cabina) va interposta una resistenza di limitazione della corrente che invece non occorre se vengono collegati alle AUX1-2.

Se si vogliono utilizzare le AUX5-6 per pilotare ad esempio un gancio o lampadine a filamento non è necessario interporre alcuna resistenza, se invece si vogliono utilizzare le AUX1-2 per lo stesso scopo bisogna bypassare le resistenze già attive ponendo una minuscola quantità di stagno tra le due piazzole dei Jumper J1-J2.

GARANZIA

Condizioni per la sostituzione o la riparazione di materiale

Con la presente scrittura, **Almrose** marchio della Korus Group srls si impegna a sostituire il materiale reso (difettoso o guasto) con altro materiale uguale o equivalente o con lo stesso materiale ricevuto, dopo averne effettuato la riparazione. I tempi per la riparazione sono stimati in massimo 30 (trenta) giorni lavorativi (salvo ritardi dovuti alla mancanza del prodotto o pezzi di ricambio a magazzino) dalla data di ricevimento della merce alle seguenti condizioni:

1) La durata della garanzia, se non diversamente dichiarato, è di 1 anno (D.L. n° 24 / 2002, Direttiva Europea 1999 / 44 / CE sulla "vendita e le garanzie dei beni di consumo") dalla data di acquisto del materiale indicata nel documento di vendita emesso da Almrose marchio della Korus group srls. Oltre questo periodo, si procederà alla riparazione/sostituzione solo a seguito dell'approvazione del preventivo di riparazione da parte dell'Acquirente.

2) L'Acquirente dovrà chiedere il documento di RMA con il relativo numero di codice a Korus Group srls prima di effettuare il reso esclusivamente tramite il presente modulo debitamente compilato in ogni sua parte compresa la descrizione del difetto. Il modulo è disponibile on line sul sito www.almrose.it sotto il menu servizi o al seguente link: <http://www.almrose.it/modulo-r-m-a-garanzia/>

Korus Group srls invierà il documento di RMA con il numero di codice della riparazione via email. Il documento RMA avrà validità di 7 (sette) giorni lavorativi e dovrà essere allegato all'interno dell'imballo, pena la mancata accettazione della spedizione da parte di Korus Group srls.

3) Il materiale non correttamente imballato o con imballo danneggiato sarà respinto al Mittente.

4) Il materiale reso dovrà essere integro, completo di imballo originale ed eventuali accessori. In caso contrario, il materiale sarà respinto al Mittente.

5) La garanzia non avrà effetto per i componenti manomessi o fisicamente danneggiati. La garanzia non avrà effetto se il guasto è stato prodotto da una installazione errata, dall'uso di materiali per l'installazione non adeguati o dall'uso di stagno/paste saldanti non idonee ad un uso nel settore elettronico.

6) Nel caso in cui Korus Group srls non dovesse riscontrare il guasto segnalato dall'acquirente, la merce verrà restituita al Mittente con addebito delle spese di spedizione tramite corriere espresso.

7) Le spedizioni da e per Korus Group srls sono sempre a carico dell'Acquirente.

8) L'importo dovuto a Korus Group srls sarà versato anticipatamente alla consegna del materiale riparato.

9) Korus Group srls fornisce una garanzia di 3 (tre) mesi sulle parti/componenti riparati. Sono esclusi dalla garanzia i materiali di consumo e quelli soggetti ad usura.

10) Il mancato pagamento di una o parte delle forniture effettuate farà decadere ogni obbligo da parte di Korus Group srls.

Regole per le riparazioni:

Il materiale reso è giudicato difettoso o malfunzionante insindacabilmente da Korus Group srls in base alla rispondenza del prodotto alle specifiche di progetto ed allo standard di produzione.

Nel caso in cui il difetto segnalato non venisse riscontrato oppure in caso di non accettazione del preventivo di riparazione, saranno addebitati le spese di spedizione per la restituzione.

La garanzia si applica solo per difetto di fabbricazione entro i termini temporali della garanzia convenzionale, certificati da una prova d'acquisto.

In caso di riparazione fuori garanzia sarà cura di Korus Group srls inviare un dettagliato preventivo di riparazione.

La riparazione si intende relativa all'oggetto del difetto riportato nel modulo RMA o allegato al prodotto.

Korus Group srls non risponde di qualsiasi altro difetto sopravvenuto anche il giorno stesso della riconsegna ma non segnalato all'atto dell'invio in riparazione.

I prodotti aperti o manomessi da terzi (diversi da Korus Group srls) durante il periodo di garanzia perdono definitivamente il diritto a tale servizio.