

MANUALE  
Mainboard per RIVAROSSİ E632/E633/E652  
con NEXT18 (Revisione 2.0)



**Cod.4-30108** (revisione 2.0)  
Main board per Rivarossi E632/E633/E652.  
Nuova Versione 2019 con connettore decoder NEXT18.

## Main Board versione 2.0 con connettore decoder NEXT18

**IMPORTANTE** questo manuale fa riferimento alla main board versione 2.0 prodotta da metà 2019 in poi. Per verificare il tipo di main board posseduta controllare la serigrafia sotto la scritta Almrose Modellismo (Vedi figura).

La nuova versione riporta il codice P/N 4-30108 R2.0.



### Installazione:

1. Rimuovere la carrozzeria del modello facendo riferimento alle istruzioni originali.
2. Dissaldare i fili provenienti dalle prese di corrente dei carrelli e dalle luci di marcia e rimuovere il PCB originale.
3. Rimuovere dal telaio le luci di marcia compresi i relativi PCB di supporto.
4. Posizionare il PCB del kit allineando i fori con quelli presenti sulla zama avendo cura di far passare precedentemente i fili del motore attraverso il foro centrale e quelli delle prese di corrente nei fori predisposti allo scopo.
5. Saldare i fili del motore e delle prese di corrente alle piazzole predisposte.
6. Inserire nello spazio delle luci di marcia il nuovo PCB luci a led.
7. Connettere con dei fili di piccolo diametro il circuito delle luci di marcia al PCB principali seguendo lo schema indicato nella tabella collegamenti.
8. Per il funzionamento su impianti analogici utilizzare un **adattatore analogico specifico per questo modello** cod. 4-30025 da inserire sul connettore NEXT18.
8. Per l'utilizzo su impianti digitali utilizzare un decoder di tipo NEXT18.

**N.B. I decoder digitali o l'adattatore analogico su questa PCB si inseriscono sotto il PCB (lato inferiore) vedi figura 5.**

Questa PCB permette di controllare i fari bianchi e rossi in maniera indipendente utilizzando i tasti funzione della propria centralina (Multimaus, Intellibox, Ecos, ecc).

### 9. (Opzionale) Installazione altoparlante

L'altoparlante opzionale specifico per questo modello è ordinabile in combinazione o separatamente alla main board.

Attenzione l'altoparlante va posizionato sul lato inferiore del PCB mentre la cassa sul lato superiore come indicato in figura 3 e 4.

Saldare i fili rosso-nero sulle piazzole contrassegnate dalle scritte "S1" e "S2".

N.B.: I fili rosso-nero dell'altoparlante non hanno un verso specifico da rispettare.

**10.** Prima di richiudere la locomotiva, è necessario effettuare i seguenti test:

- Controllare il funzionamento corretto, se possibile, prima in analogico e poi in digitale.
- Controllare in digitale i fari tramite i tasti funzione della propria centrale.

Nel caso le luci risultino invertite secondo il senso di marcia, è sufficiente dissaldare ed invertire i fili del motore sulle piazzole predisposte contrassegnate con la lettera "M".

### Raccomandazioni per una corretta saldatura

Dato che le piazzole sono molto piccole e l'elettronica è sofisticata, per evitare danneggiamenti e malfunzionamenti **si raccomanda la massima attenzione nell'effettuare le saldature**. Una saldatura sbagliata è molto spesso causa di danni gravi, a volte irreparabili. E' fondamentale **usare stagno di buona qualità sempre in minima quantità**, un saldatore a punta fine di piccola potenza. **Non usare assolutamente pasta salda.**

**Si consiglia l'uso fili elettrici di diametro non superiore a 0,7mm.** Spellare i fili solo nella misura necessaria alla saldatura nella piazzola, lasciare abbondanza di filo scoperto può causare corto circuiti con conseguenze gravi.

## Collegamenti

<p><b>Luci di marcia</b></p> <p>(V+) Positivo comune luci (R) Negativo luce rossa (W) Negativo luce bianca <i>uscite con resistenza</i></p>	<p><b>Motore (M)</b></p>
	<p><b>Binario (Rail)</b></p>
	<p><b>Altoparlante (S1 - S2)</b></p>

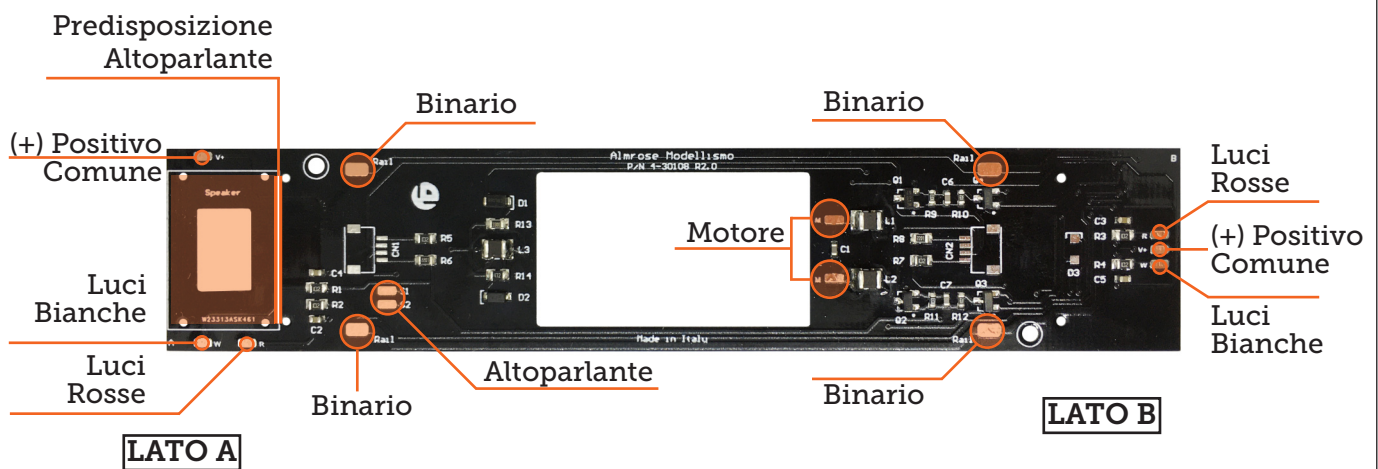


figura 1

## Mappatura uscite ausiliarie

**F0f-F0r** - Luci di marcia.

**AUX1 e AUX2** - Luce posteriore. AUX1 Lato A - AUX2 Lato B.

## Luci di marcia

Collegare il PCB rispettando il seguente schema (fig. 2).

Utilizzare per il collegamento fili di piccolo diametro (es. 0,5mm) facendo attenzione alle saldature. **Le due piazzole (V+) sono identiche, basta collegare una delle due, quella che rimane più comoda per il montaggio.**

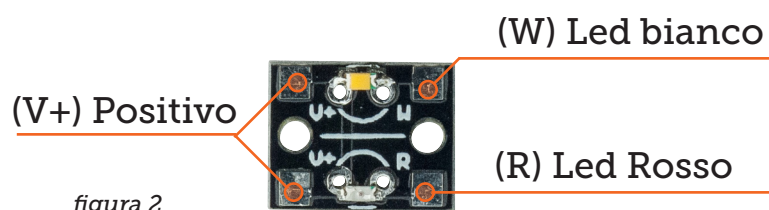


figura 2

### Posizionamento altoparlante

Su questa mainboard va montato un altoparlante con cassa specifico cod. 4-30209. L'altoparlante del tipo adesivo va posizionato sulla parte inferiore (Fig. 3) del PCB mentre la cassa in plastica va posizionata ed incollata sulla parte superiore del PCB (Fig. 4).

Per incollare la cassa utilizzare una colla tipo Bostik® da posizionare lungo il perimetro. Sigillare bene in modo che non passi aria per ottenere un perfetto funzionamento della cassa stessa.

**IMPORTANTE non premere la cassa al centro, durante l'incollaggio, ma solo sui bordi per evitare la sua rottura.**

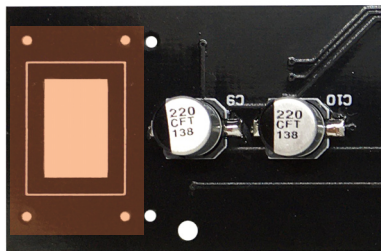


figura 3 (pcb lato inferiore)

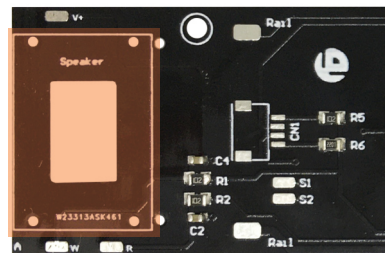
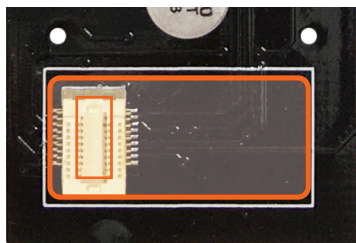


figura 4 (pcb lato superiore)

### Posizionamento decoder

**IMPORTANTE** il decoder va posizionato sul lato inferiore della PCB. La serigrafia ne indica l'ingombro.



Decoder da inserire  
sul lato inferiore del PCB

figura 5 (pcb vista da sotto)

### Caratteristiche

**Power Pack in dotazione:** è un dispositivo di accumulo di energia di riserva. Il suo scopo è quello di immagazzinare energia per restituirla quando la loco perde il contatto elettrico per brevi periodi. Il dispositivo, aiuta a mantenere la continuità dell'alimentazione evitando spiacevoli reset dei decoder. Nel caso dei decoder sound evita il fastidioso reset dei suoni.



Power Pack

Power Pack

figura 6

## GARANZIA

### Condizioni per la sostituzione o la riparazione di materiale

Con la presente scrittura, **Almrose** marchio della Korus Group srls si impegna a sostituire il materiale reso (difettoso o guasto) con altro materiale uguale o equivalente o con lo stesso materiale ricevuto, dopo averne effettuato la riparazione. I tempi per la riparazione sono stimati in massimo 30 (trenta) giorni lavorativi (salvo ritardi dovuti alla mancanza del prodotto o pezzi di ricambio a magazzino) dalla data di ricevimento della merce alle seguenti condizioni:

1) La durata della garanzia, se non diversamente dichiarato, è di 2 anni (D.L. n° 24 / 2002, Direttiva Europea 1999 / 44 / CE sulla "vendita e le garanzie dei beni di consumo") dalla data di acquisto del materiale indicata nel documento di vendita emesso da Almrose marchio della Korus group srls. Oltre questo periodo, si procederà alla riparazione/sostituzione solo a seguito dell'approvazione del preventivo di riparazione da parte dell'acquirente.

2) L'Acquirente dovrà chiedere il documento di RMA con il relativo numero di codice a Korus Group srls prima di effettuare il reso esclusivamente tramite il presente modulo debitamente compilato in ogni sua parte compresa la descrizione del difetto. Il modulo è disponibile on line sul sito [www.almrose.it](http://www.almrose.it) sotto il menu servizi o al seguente link: <http://www.almrose.it/modulo-r-m-a-garanzia/>

Korus Group srls invierà il documento di RMA con il numero di codice della riparazione via email. Il documento RMA avrà validità di 7 (sette) giorni lavorativi e dovrà essere allegato all'interno dell'imballo, pena la mancata accettazione della spedizione da parte di Korus Group srls.

3) Il materiale non correttamente imballato o con imballo danneggiato sarà respinto al Mittente.

4) Il materiale reso dovrà essere integro, completo di imballo originale ed eventuali accessori. In caso contrario, il materiale sarà respinto al Mittente.

5) La garanzia non avrà effetto per i componenti manomessi o fisicamente danneggiati. La garanzia non avrà effetto se il guasto è stato prodotto da una installazione errata, dall'uso di materiali per l'installazione non adeguati o dall'uso di stagno/paste saldanti non idonee ad un uso nel settore elettronico.

6) Nel caso in cui Korus Group srls non dovesse riscontrare il guasto segnalato dall'acquirente, la merce verrà restituita al Mittente con addebito delle spese di spedizione tramite corriere espresso.

7) Le spedizioni da e per Korus Group srls sono sempre a carico dell'acquirente.

8) L'importo dovuto a Korus Group srls sarà versato anticipatamente alla consegna del materiale riparato.

9) Korus Group srls fornisce una garanzia di 3 (tre) mesi sulle parti/componenti riparati. Sono esclusi dalla garanzia i materiali di consumo e quelli soggetti ad usura.

10) Il mancato pagamento di una o parte delle forniture effettuate farà decadere ogni obbligo da parte di Korus Group srls.

#### Regole per le riparazioni:

Il materiale reso è giudicato difettoso o malfunzionante insindacabilmente da Korus Group srls in base alla rispondenza del prodotto alle specifiche di progetto ed allo standard di produzione.

Nel caso in cui il difetto segnalato non venisse riscontrato oppure in caso di non accettazione del preventivo di riparazione, saranno addebitati le spese di spedizione per la restituzione.

La garanzia si applica solo per difetto di fabbricazione entro i termini temporali della garanzia convenzionale, certificati da una prova d'acquisto.

In caso di riparazione fuori garanzia sarà cura di Korus Group srls inviare un dettagliato preventivo di riparazione.

La riparazione si intende relativa all'oggetto del difetto riportato nel modulo RMA o allegato al prodotto.

Korus Group srls non risponde di qualsiasi altro difetto sopravvenuto anche il giorno stesso della riconsegna ma non segnalato all'atto dell'invio in riparazione.

I prodotti aperti o manomessi da terzi (diversi da Korus Group srls) durante il periodo di garanzia perdono definitivamente il diritto a tale servizio.